

## WOJEWÓDZTWO OPOLSKIE

### POZIOM 2

### Powiadomienie o ryzyku wystąpienia przekroczenia poziomu informowania dla pyłu zawieszonego PM10 w powietrzu

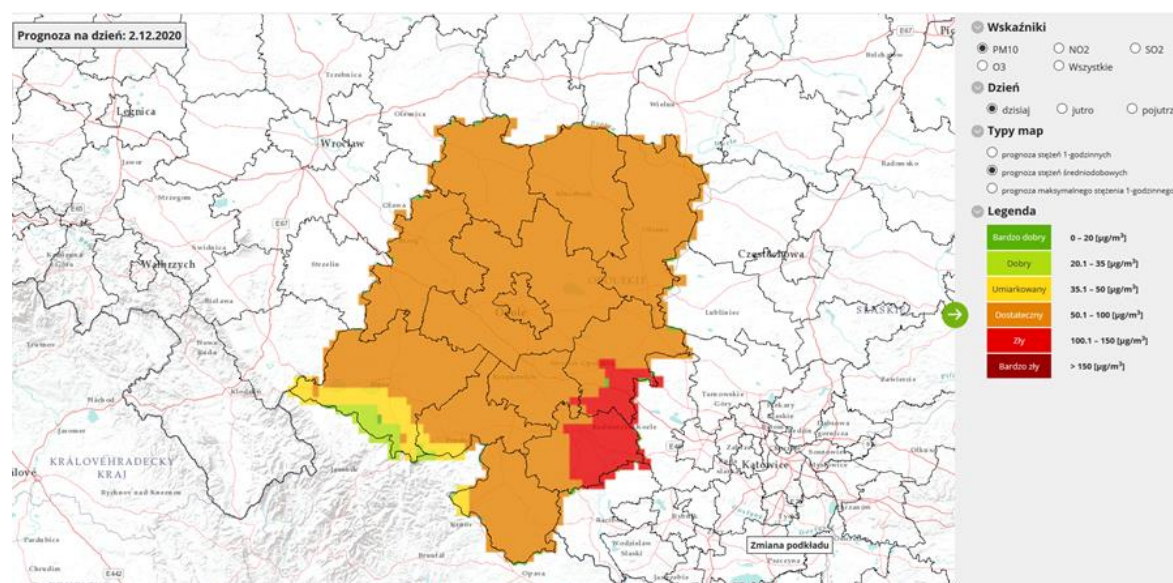
#### INFORMACJE O RYZYKU PRZEKROCZENIA POZIOMU INFORMOWANIA

|   |  |
|---|--|
| <b>Zagrożenie</b>                       | Ryzyko wystąpienia przekroczenia poziomu informowania ( $100 \mu\text{g}/\text{m}^3$ ) dla pyłu zawieszonego PM10 w powietrzu.       |
| <b>Data wystąpienia</b>                 | godz. 9.15 02.12.2020 r.   |
| <b>Przewidywany czas trwania ryzyka</b> | Od godz. 09.15 dnia 02.12.2020 r. do godz. 24.00 dnia 03.12.2020 r   |
| <b>Przyczyny</b>                        | Warunki meteorologiczne utrudniające rozprzestrzenianie się zanieczyszczeń w sytuacji wzmożonej emisji z sektora bytowo-komunalnego. |

#### Prognozowana jakość powietrza

Prognoza na dzień 02.12.2020 r. dla stężeń średniodobowych pyłu PM10, przygotowana na podstawie prognozy zanieczyszczenia powietrza, wykonywanej przez Instytut Ochrony Środowiska - Państwowy Instytut Badawczy (IOŚ-PIB) dostępnej na portalu „Jakość powietrza” GIOŚ pod adresem <http://powietrze.gios.gov.pl/pjp/airPollution>

#### Dzień 02.12.2020 r.



#### Obszar ryzyka wystąpienia przekroczenia poziomu informowania dla pyłu PM10

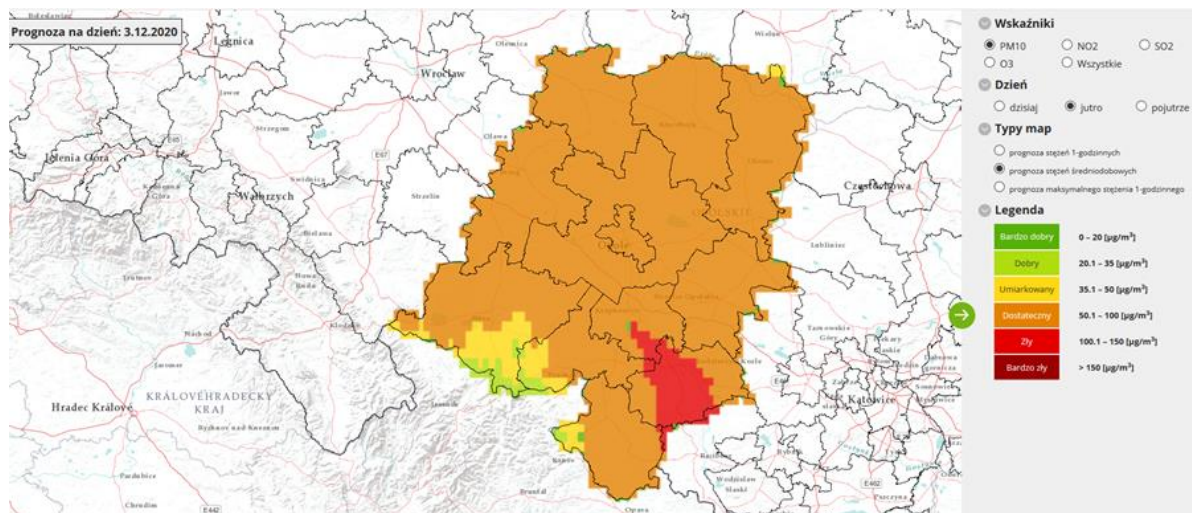
Prognozowane na dzień 02.12.2020 r. przekroczenie poziomu informowania dla pyłu PM10 obejmuje: obszar środkowej i południowej części powiatu strzeleckiego z miastem Strzelce

Opolskie, środkowo-wschodniej części powiatu kędzierzyńsko-kozielskiego wraz z miastem Kędzierzyn-Koźle oraz niewielki obszar we wschodniej części powiatu krapkowickiego wraz z miastem Zdzeszowice.

### Ludność narażona na ryzyko wystąpienia przekroczenia poziomu informowania dla pyłu PM10

Ludność zamieszkująca obszar, na którym w dniu 02.12.2020 r. istnieje ryzyko przekroczenia poziomu informowania dla pyłu PM10: ok. 90 tys.

### Dzień 03.12.2020 r.



### Obszar ryzyka wystąpienia przekroczenia poziomu informowania dla pyłu PM10

Prognozowane na dzień 03.12.2020 r. przekroczenie poziomu informowania dla pyłu PM10 obejmuje: obszar środkowej części powiatu kędzierzyńsko-kozielskiego wraz z częścią miasta Kędzierzyn-Koźle, obszar w południowej części powiatu krapkowickiego oraz niewielki obszar we wschodniej części powiatu głubczyckiego.

### Ludność narażona na ryzyko wystąpienia przekroczenia poziomu informowania dla pyłu PM10

Ludność zamieszkująca obszar, na którym w dniu 03.12.2020 r. istnieje ryzyko przekroczenia poziomu informowania dla pyłu PM10: ok. 50 tys.

## INFORMACJE O ZAGROŻENIU

### Wrażliwe grupy ludności

- osoby cierpiące z powodu przewlekłych chorób sercowo-naczyniowych (zwłaszcza niewydolność serca, choroba wieńcowa),
- osoby cierpiące z powodu przewlekłych chorób układu oddechowego (np. astma, przewlekła obturacyjna choroba płuc),
- osoby starsze, kobiety w ciąży oraz dzieci,
- osoby z rozpoznaną chorobą nowotworową oraz ozdrowieńcy.

|  |   |
|--|---|
| <p><b>Możliwe negatywne skutki dla zdrowia</b></p> | <p>Osoby cierpiące z powodu chorób serca mogą odczuwać pogorszenie samopoczucia np. uczucie bólu w klatce piersiowej, brak tchu, zmęczenie.</p> <p>Osoby cierpiące z powodu przewlekłych chorób układu oddechowego mogą odczuwać przejściowe nasilenie dolegliwości, w tym kaszel, dyskomfort w klatce piersiowej, nasilenie się objawów ataków astmy.</p> <p>Podobne objawy mogą wystąpić również u osób zdrowych. W okresach wysokich stężeń pyłu zawieszonego w powietrzu zwiększa się ryzyko infekcji dróg oddechowych.</p>   |
| <p><b>Zalecane środki ostrożności</b></p>          | <p><u>Ogół ludności:</u></p> <ul style="list-style-type: none"> <li>- rozważ ograniczenie intensywnego wysiłku fizycznego na zewnątrz jeśli odczuwasz pieczenie w oczach, kaszel lub ból gardła,</li> <li>- ogranicz wietrzenie pomieszczeń,</li> <li>- unikaj działań zwiększających zanieczyszczenie powietrza, np. palenia w kominku.</li> </ul> <p><u>Wrażliwe grupy ludności:</u></p> <ul style="list-style-type: none"> <li>- ogranicz intensywny wysiłek fizyczny na zewnątrz,</li> <li>- nie zapominaj o normalnie przyjmowanych lekach,</li> <li>- osoby z astmą mogą częściej odczuwać objawy (duszność, kaszel, świsty) i potrzebować swoich leków częściej niż normalnie,</li> <li>- ogranicz wietrzenie pomieszczeń,</li> <li>- unikaj działań zwiększających zanieczyszczenie powietrza, np. palenia w kominku.</li> </ul> <p>W przypadku nasilenia objawów chorobowych zalecana jest konsultacja z lekarzem.</p> <p><u>Zaleca się również:</u></p> <ul style="list-style-type: none"> <li>- zwiększenie nadzoru nad osobami przewlekle chorymi, w tym niepełnosprawnymi,</li> <li>- prowadzenie szerokiej edukacji adresowanej przede wszystkim do uczniów szkół podstawowych, średnich oraz ich prawnych opiekunów, dotyczącej problemu zanieczyszczonego powietrza oraz możliwych zachowań i czynności zmniejszających ryzyko narażenia na wysokie stężenia zanieczyszczeń w tym pyłu zawieszonego,</li> <li>- bieżące śledzenie informacji o zanieczyszczeniu powietrza (<a href="http://powietrze.gios.gov.pl/pjp/current">http://powietrze.gios.gov.pl/pjp/current</a>).</li> </ul> |

| <b>DZIAŁANIA ZMIERZAJĄCE DO OGRANICZENIA PRZEKROCZEŃ</b> |  |
|--|--|
| <b>Zakres działań krótkoterminowych</b>                  | <p>Działania określone przez Zarząd Województwa w planach działań krótkoterminowych:</p> <p><b>OSTRZEGAWCZE:</b></p> <ul style="list-style-type: none"> <li>• Zalecenie ograniczenia przebywania dzieci na otwartej przestrzeni w czasie pobytu w placówce,</li> <li>• Zalecenie ograniczenia długotrwałego przebywania na otwartej przestrzeni,</li> <li>• Zalecenie unikania przewietrzania pomieszczeń w trakcie trwania alarmu,</li> <li>• Zalecenie ograniczenia aktywności fizycznej na zewnątrz,</li> <li>• Zalecenie stosowania się do zaleceń lekarskich i właściwe zaopatrzenie się w potrzebne medykamenty.</li> </ul> <p><b>OPERACYJNE:</b></p> <ul style="list-style-type: none"> <li>• Kontrole gospodarstw domowych pod kątem spalania odpadów oraz realizacji zapisów uchwały antysmogowej,</li> <li>• Kontrole w zakresie zakazu spalania pozostałości roślinnych na powierzchni ziemi na terenach zabudowanych,</li> <li>• Zakaz czyszczenia ulic i chodników na sucho (przy temperaturze powyżej 50 °C),</li> <li>• Zalecenie nieużywania dmuchaw do sprzątania ulic, chodników i placów oraz usuwania liści z ulic, chodników i trawników,</li> <li>• Zalecenia ograniczenia prac powodujących zapylenie,</li> <li>• Zalecenie nie rozpalania w kominkach niebędących jedynym źródłem ogrzewania,</li> <li>• Zalecenia korzystania z komunikacji zbiorowej,</li> <li>• Kontrole pojazdów pod kątem emisji spalin.</li> </ul> |

| <b>INFORMACJE ORGANIZACYJNE</b> |  |
|---------------------------------|--|
| <b>Data wydania</b>             | 02.12.2020 r. godz. 9.15   |
| <b>Podstawa prawna</b>          | <ul style="list-style-type: none"> <li>• Ustawa z dnia 27 kwietnia 2001 r. Prawo ochrony środowiska (Dz. U. z 2020 r. poz. 1219 z późn. zm.)</li> <li>• rozporządzenie Ministra Środowiska z dnia 8 października 2019 r. zmieniające rozporządzenie w sprawie poziomów niektórych substancji w powietrzu (Dz. U. poz. 1931)</li> </ul> |
| <b>Źródła danych</b>            | <ul style="list-style-type: none"> <li>• Państwowy Monitoring Środowiska – dane z systemu monitoringu jakości powietrza Głównego Inspektoratu Ochrony Środowiska</li> <li>• Instytut Ochrony Środowiska – Państwowy Instytut Badawczy (IOŚ-PIB) w Warszawie - prognoza jakości powietrza</li> </ul>                                    |
| <b>Opracowanie</b>              | Regionalny Wydział Monitoringu Środowiska w Opolu<br>Departament Monitoringu Środowiska Głównego Inspektoratu Ochrony Środowiska   |
| <b>Publikacja</b>               | <a href="http://powietrze.gios.gov.pl/pjp/warnings">http://powietrze.gios.gov.pl/pjp/warnings</a>  |