

## WOJEWÓDZTWO OPOLSKIE

### POZIOM 2

#### Powiadomienie o ryzyku wystąpienia przekroczenia poziomu informowania dla pyłu zawieszonego PM10 w powietrzu

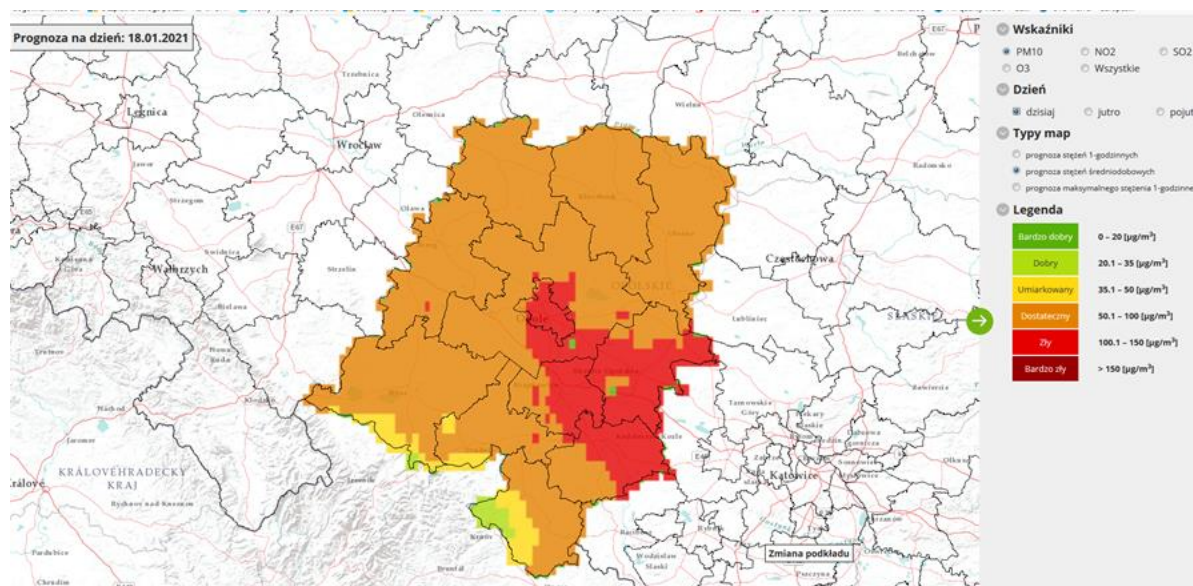
#### INFORMACJE O RYZYKU PRZEKROCZENIA POZIOMU INFORMOWANIA

<b>Zagrożenie</b>	Ryzyko wystąpienia przekroczenia poziomu informowania ( $100 \mu\text{g}/\text{m}^3$ ) dla pyłu zawieszonego PM10 w powietrzu.
<b>Data wystąpienia</b>	18.01.2021 r. godz. 9.00
<b>Przewidywany czas trwania ryzyka</b>	Od godz. 9.00 do godz. 24.00 dnia 18.01.2021 r.
<b>Przyczyny</b>	Warunki meteorologiczne utrudniające rozprzestrzenianie się zanieczyszczeń w sytuacji wzmożonej emisji z sektora bytowo-komunalnego.

#### Prognozowana jakość powietrza

Prognoza na dzień 18.01.2021 r. dla stężeń średniodobowych pyłu PM10, przygotowana na podstawie prognozy zanieczyszczenia powietrza, wykonywanej przez Instytut Ochrony Środowiska - Państwowy Instytut Badawczy (IOŚ-PIB) dostępnej na portalu „Jakość powietrza” GIOŚ pod adresem <http://powietrze.gios.gov.pl/pjp/airPollution>

#### Dzień 18.01.2021 r.



#### Obszar ryzyka wystąpienia przekroczenia poziomu informowania dla pyłu PM10

Prognozowane na dzień 18.01.2021 r. przekroczenie poziomu informowania dla pyłu PM10 obejmuje: większą część obszaru miasta Opola, wschodnią część gminy Komprachcice, północno-wschodnią część gminy Prószków, gminę Tarnów Opolski, środkową część gminy Ozimek z częścią miasta Ozimek, zachodnią część gminy Turawa i południową część gminy Lubniany, środkowo-wschodnią część powiatu krapkowickiego z miastem Krapkowie, Gogolin i Zdieszowice, środkową i południową część powiatu strzeleckiego z miastem

Strzelce Opolskie, wschodnią część powiatu kędzierzyńsko-kozielskiego wraz z miastem Kędzierzyn-Koźle, niewielki obszar we wschodniej części powiatu prudnickiego oraz niewielki obszar w południowej części powiatu brzeskiego.

### Ludność narażona na ryzyko wystąpienia przekroczenia poziomu informowania dla pyłu PM10

Ludność zamieszkująca obszar, na którym w dniu 18.01.2021 r. istnieje ryzyko przekroczenia poziomu informowania dla pyłu PM10: ok. 330 tys.

## INFORMACJE O ZAGROŻENIU

<b>Wrażliwe grupy ludności</b>	<ul style="list-style-type: none"><li>osoby cierpiące z powodu przewlekłych chorób sercowo-naczyniowych (zwłaszcza niewydolność serca, choroba wieńcowa),</li><li>osoby cierpiące z powodu przewlekłych chorób układu oddechowego (np. astma, przewlekła obturacyjna choroba płuc),</li><li>osoby starsze, kobiety w ciąży oraz dzieci,</li><li>osoby z rozpoznaną chorobą nowotworową oraz ozdrowieńcy.</li></ul>
<b>Możliwe negatywne skutki dla zdrowia</b>	<p>Osoby cierpiące z powodu chorób serca mogą odczuwać pogorszenie samopoczucia np. uczucie bólu w klatce piersiowej, brak tchu, zmęczenie.</p> <p>Osoby cierpiące z powodu przewlekłych chorób układu oddechowego mogą odczuwać przejściowe nasilenie dolegliwości, w tym kaszel, dyskomfort w klatce piersiowej, nasilenie się objawów ataków astmy.</p> <p>Podobne objawy mogą wystąpić również u osób zdrowych. W okresach wysokich stężeń pyłu zawieszonego w powietrzu zwiększa się ryzyko infekcji dróg oddechowych.</p>
<b>Zalecane środki ostrożności</b>	<p><u>Ogół ludności:</u></p> <ul style="list-style-type: none"><li>- rozważ ograniczenie intensywnego wysiłku fizycznego na zewnątrz jeśli odczuwasz pieczenie w oczach, kaszel lub ból gardła,</li><li>- ogranicz wietrzenie pomieszczeń,</li><li>- unikaj działań zwiększających zanieczyszczenie powietrza, np. palenia w kominku.</li></ul> <p><u>Wrażliwe grupy ludności:</u></p> <ul style="list-style-type: none"><li>- ogranicz intensywny wysiłek fizyczny na zewnątrz,</li><li>- nie zapominaj o normalnie przyjmowanych lekach,</li><li>- osoby z astmą mogą częściej odczuwać objawy (dusznosc, kaszel, świsty) i potrzebować swoich leków częściej niż normalnie,</li><li>- ogranicz wietrzenie pomieszczeń,</li><li>- unikaj działań zwiększających zanieczyszczenie powietrza, np.</li></ul>

	<p>palenia w kominku.</p> <p>W przypadku nasilenia objawów chorobowych zalecana jest konsultacja z lekarzem.</p> <p><u>Zaleca się również:</u></p> <ul style="list-style-type: none"> <li>- zwiększenie nadzoru nad osobami przewlekle chorymi, w tym niepełnosprawnymi,</li> <li>- prowadzenie szerokiej edukacji adresowanej przede wszystkim do uczniów szkół podstawowych, średnich oraz ich prawnych opiekunów, dotyczącej problemu zanieczyszczonego powietrza oraz możliwych zachowań i czynności zmniejszających ryzyko narażenia na wysokie stężenia zanieczyszczeń w tym pyłu zawieszzonego,</li> <li>- bieżące śledzenie informacji o zanieczyszczeniu powietrza (<a href="http://powietrze.gios.gov.pl/pjp/current">http://powietrze.gios.gov.pl/pjp/current</a>).</li> </ul>
--	---

<b>DZIAŁANIA ZMIERZAJĄCE DO OGRANICZENIA PRZEKROCZEŃ</b>	
<b>Zakres działań krótkoterminowych</b>	<p>Działania określone przez Zarząd Województwa w planach działań krótkoterminowych:</p> <p><b>OSTRZEGAWCZE:</b></p> <ul style="list-style-type: none"> <li>• Zalecenie ograniczenia przebywania dzieci na otwartej przestrzeni w czasie pobytu w placówce.</li> <li>• Zalecenie ograniczenia długotrwałego przebywania na otwartej przestrzeni.</li> <li>• Zalecenie unikania przewietrzania pomieszczeń w trakcie trwania alarmu.</li> <li>• Zalecenie ograniczenia aktywności fizycznej na zewnątrz.</li> <li>• Zalecenie stosowania się do zaleceń lekarskich i właściwe zaopatrzenie się w potrzebne medykamenty.</li> </ul> <p><b>OPERACYJNE:</b></p> <ul style="list-style-type: none"> <li>• Kontrole gospodarstw domowych pod kątem spalania odpadów oraz realizacji zapisów uchwały antysmogowej.</li> <li>• Kontrole w zakresie zakazu spalania pozostałości roślinnych na powierzchni ziemi na terenach zabudowanych.</li> <li>• Zakaz czyszczenia ulic i chodników na sucho (przy temperaturze powyżej 5 °C).</li> <li>• Zalecenie nieużywania dmuchaw do sprzątania ulic, chodników i placów oraz usuwania liści z ulic, chodników i trawników.</li> <li>• Zalecenia ograniczenia prac powodujących zapylenie.</li> <li>• Zalecenie nie rozpalania w kominkach niebędących jedynym źródłem ogrzewania.</li> <li>• Zalecenia korzystania z komunikacji zbiorowej.</li> <li>• Kontrole pojazdów pod kątem emisji spalin.</li> </ul>

**INFORMACJE ORGANIZACYJNE**

<b>Data wydania</b>	18.01.2021 r. godz. 9.00
<b>Podstawa prawna</b>	<ul style="list-style-type: none"><li>• Ustawa z dnia 27 kwietnia 2001 r. Prawo ochrony środowiska (Dz. U. z 2020 r. poz. 1219 z późn. zm.)</li><li>• rozporządzenie Ministra Środowiska z dnia 8 października 2019 r. zmieniające rozporządzenie w sprawie poziomów niektórych substancji w powietrzu (Dz. U. poz. 1931)</li></ul>
<b>Źródła danych</b>	<ul style="list-style-type: none"><li>• Państwowy Monitoring Środowiska – dane z systemu monitoringu jakości powietrza Głównego Inspektoratu Ochrony Środowiska</li><li>• Instytut Ochrony Środowiska – Państwowy Instytut Badawczy (IOŚ-PIB) w Warszawie - prognoza jakości powietrza</li></ul>
<b>Opracowanie</b>	Regionalny Wydział Monitoringu Środowiska w Opolu Departament Monitoringu Środowiska Głównego Inspektoratu Ochrony Środowiska
<b>Publikacja</b>	<a href="http://powietrze.gios.gov.pl/pjp/warnings">http://powietrze.gios.gov.pl/pjp/warnings</a>